



Gdzie **możesz** **spotkać** kleszcza?



Najczęściej spotkamy go **w trawie, chwastach, krzewach**, na spodniej stronie liści



Najbardziej aktywny jest **w godzinach porannych i wieczornych**



Nie wspina się **powyżej 1-1,5 m**

Wybiera miejsca, gdzie **skóra jest najcięższa** i dobrze ukrwiona



Woli cień





Jak **uchronić się** przed kleszczem?

Pamiętaj o odpowiednim ubraniu - tak, aby zakryć możliwie jak największą część ciała



Wybieraj jasną odzież, na której łatwiej zauważysz kleszcza



Stosuj preparaty odstrasżające kleszcze, zawsze zgodnie z dołączoną etykietą



Zawsze oglądaj skórę po powrocie ze spaceru






Ministerstwo Zdrowia

Gdy zobaczysz kleszcza **należy go niezwłocznie usunąć** w prawidłowy sposób:



Kleszcza usuń **pęsetą** lub
specjalnym przyrządem
dostępnym w aptece

Chwyć go tuż przy skórze,
za przednią część ciała
i **zdecydowanym ruchem**
pociągnij ku górze



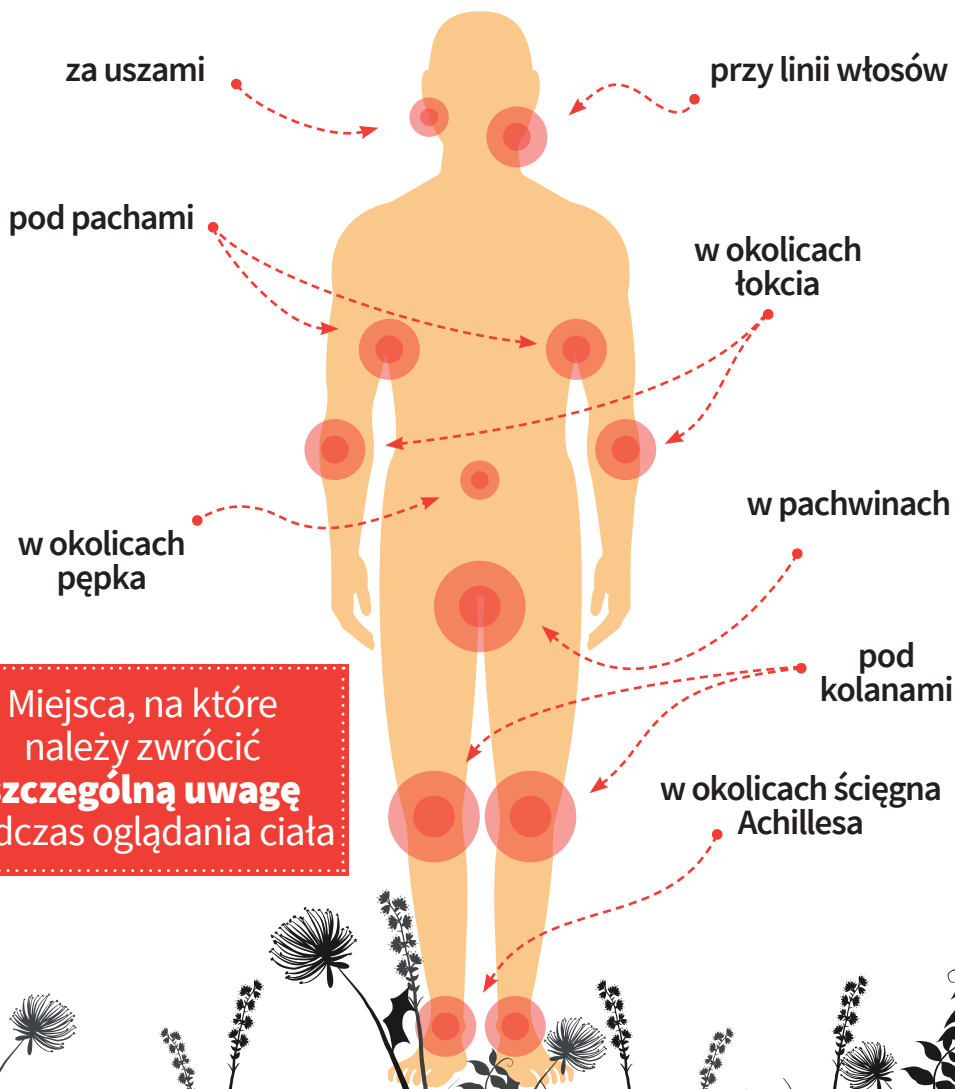
Miejsce ukłucia
zdezynfekuj
i dokładnie umyj ręce

**Obserwuj miejsce po
ukłuciu**, w przypadku
wystąpienia
niepokojących
objawów, skonsultuj
się z lekarzem

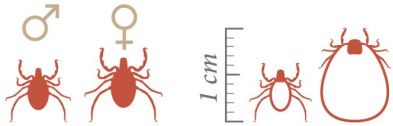




Najczęstsze miejsca żerowania



DŁUGOŚĆ CIAŁA



Wysysając krew swojej ofiary, mogą zwiększyć masę nawet 100 razy i powiększyć swoje wymiary niemal dziesięciokrotnie. Samce wypijają mniej krwi, gdyż ich ciało nie jest tak rozciągliwe.

POLOWANIE

Przednie odnóża

Napinają się i jak haczyki zaczepiają o przechodzącą ofiarę.

naskórek
skóra

Narząd Hallera

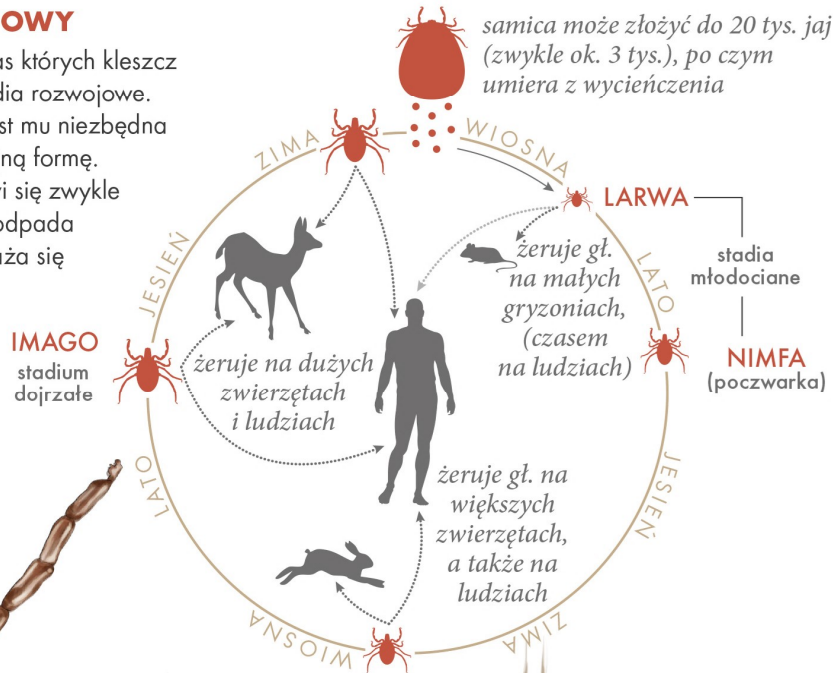
Narząd węchu. Wychwytuje zmiany wilgotności, ciepła, składniki potu, stężenie CO₂ czy drgania.

Ryjkowaty aparat gębowy (hypostom)

Przystosowany do ssania płynów, stopniowo wchodzi w głąb skóry. Uzbrojony jest w ząbki pomagające utrzymać się w skórze żywiciela.

CYKL ROZWOJOWY

Trwa 2 lata, podczas których kleszcz przechodzi trzy stadia rozwojowe. Krew kręgowców jest mu niezbędna do przejścia w kolejną formę. W każdej fazie żywi się zwykle tylko raz, po czym odpada od ofiary i przeobraża się lub składa jaja.



IMAGO
stadium
dojrzałe

LARWA
stadia
młodociane
NIMFA
(poczwarka)

Ślina

Wypuszczana do rany zawiera substancje:

- znieczulające skórę,
- „cementujące” hypostom w skórze,
- hamujące krzepnięcie krwi i działanie układu odpornościowego.

Dzięki nim niezauważony kleszcz może spokojnie pożywiać się przez wiele godzin.

Nożycowate
szczękoczułki
Przecinają skórę
żywiciela.

Chorobotwórcze mikroorganizmy
Są wpuszczane do rany razem ze śliną albo wymiocinami (już w trakcie przytwierdzenia kleszcza do skóry lub podczas ssania krwi).

Najbardziej niebezpieczne są **stadia młodociane** – pajęczaki są wówczas najbardziej agresywne i najtrudniejsze do zauważenia (są małe i niemal przezroczyste).

Pajęczaki są **bardzo odporne** – wytrzymują długie okresy suszy, a głodne są w stanie przetrwać w odrętwieniu nawet 800 dni.

Jesień to pora ich największej aktywności. Zimą zapadają w letarg.

Kleszcza można „złapać” nawet w lutym. Wystarczy **ciepła zima z temperaturą 7–12°C**, aby przerwać ich hibernację.

MITY vs. FAKTY



MIT

Kleszcze żyją tylko w lasach i na terenach wiejskich.

FAKT

Coraz częściej można je spotkać w miastach (parkach, skwerach a nawet w piwnicach).



MIT

Kleszcze czatują tylko na paprociach.

FAKT

Naturalnym środowiskiem kleszczy jest każde delikatnie wilgotne miejsce, w którym występuje roślinność i gryznie. Atakują głównie na ścieżkach często uczęszczanych przez ludzi i zwierzęta.



MIT

Kleszcze skaczą na ofiary z koron drzew.

FAKT

Pasożyty te nie mają tak silnych nóg jak pchły. Oczekują na żywiciela maks. na wysokości ok. 1,5 metra. Im są wyżej tym mniejsza szansa na znalezienie potencjalnej ofiary. Czatują na liściach lub źdźbłach traw i przyczepiają się do ludzi i zwierząt, które ocierają się o gałązki roślin.



MIT

Idąc do lasu należy ubierać się na ciemno, gdyż jasne kolory przyciągają kleszcze.

FAKT

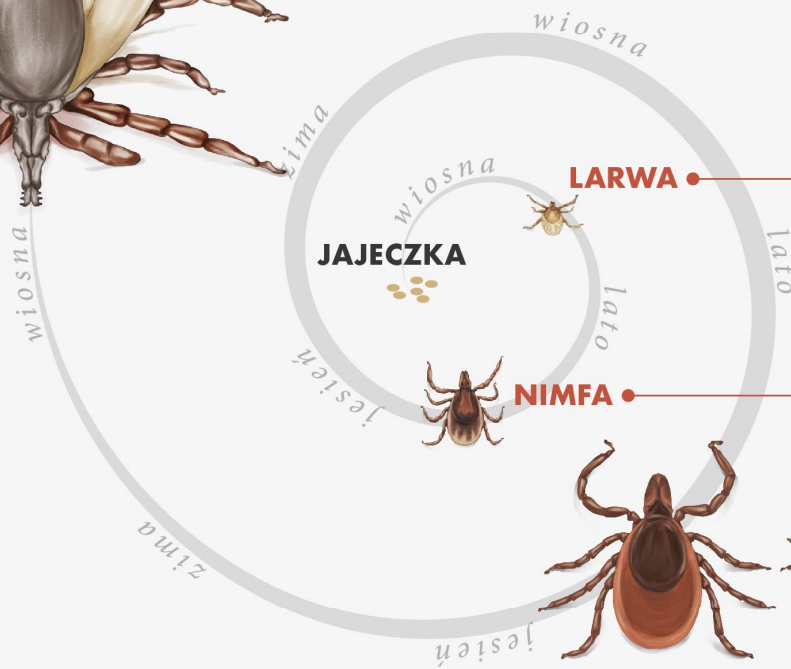
Kleszcze są ślepe i nie robi im różnicy kolor ubrania. Do polowania używają zmysłu węchu, tzw. organu Hallera, który znajduje się na pierwszej parze odnóży.





STADIA ROZWOJOWE

JAJECZKA



LARWA

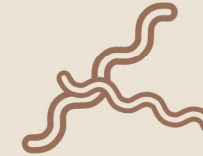
JAJECZKA

NIMFA

samica

samiec

IMAGO



Okolo 30 proc. kleszczy w Polsce jest nosicielami krętka borelii wywołującego boreliozę.



Szacuje się, że żeby doszło do infekcji kleszcz musi pozostawać w skórze powyżej 24 godzin.

wielkość: kropka o średnicy ułamka milimetra

po opiciu się krwią: 3-4 milimetry



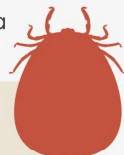
wielkość: główka od szpilki o średnicy 2-3 milimetrów

po opiciu się krwią: do 1 centymetra



wielkość: 4-5 milimetrów

po opiciu się krwią: do 1,5 centymetra



Kleszcze przenoszą ponad 20 różnych chorób nazywanych koinfekcjami.

Wysysając krew ofiary, kleszcz może zwiększyć masę nawet 100 razy.

KLESZCZE



MIT

Kleszcze czatują tylko na paprociach.

FAKT

Naturalnym środowiskiem kleszczy jest każde delikatnie wilgotne miejsce, w którym występuje roślinność i grzybnie. Atakują głównie na ścieżkach często uczęszczanych przez ludzi i zwierzęta.



MIT

Kleszcze skaczą na ofiary z koron drzew.

FAKT

Pasożyty te nie mają tak silnych nóg jak pchły. Oczekują na żywiciela maksymalnie na wysokości ok. 1 metra. Im są wyżej tym mniejsza szansa na znalezienie potencjalnej ofiary. Czują na liściach lub źdźbłach traw i przyczepiają się do ludzi i zwierząt, które ocierają się o gałązki roślin.

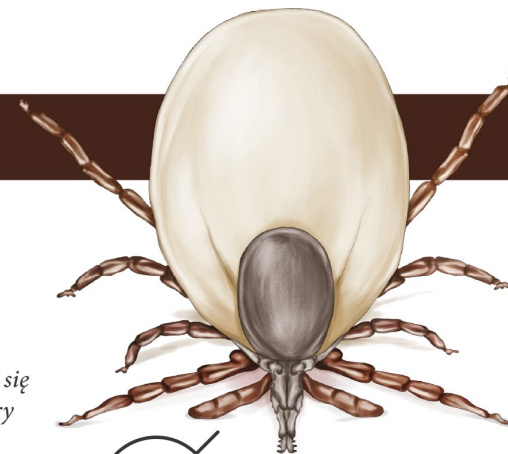


MIT

Idąc do lasu należy ubierać się na ciemno, gdyż jasne kolory przyciągają kleszcze.

FAKT

Kleszcze są ślepe i nie robi im różnicy kolor ubrania. Do polowania używają zmysłu węchu, tzw. organu Hallera, który znajduje się na pierwszej parze odnóży.

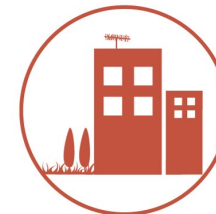


MIT

Kleszcze żyją tylko w lasach i na terenach wiejskich.

FAKT

Coraz częściej można je spotkać w miastach (parkach, skwerach a nawet w piwnicach).



BORELIOZA

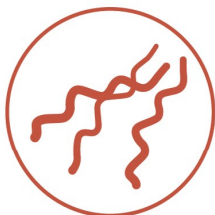


MIT

Każdy kleszcz przenosi boreliozę.

FAKT

Okolo 30% kleszczy w Polsce jest nosicielami krętka borelii. Zagrożenia nie wolno jednak bagatelizować.



MIT

Już samo wkłucie kleszcza oznacza infekcję.

FAKT

Aby doszło do zakażenia, kleszcz musi pozostawać w skórze 24-48 godzin.



MIT

Pojawiająca się tuż po ukąszeniu zmiana skórna to rumień wędrujący.

FAKT

Rumień o średnicy ok. 5 cm pojawia się w okresie od 1-2 dni do nawet 3 tygodni po ukąszeniu kleszcza. Nie swędzi. Natychmiastowe zaczerwienienie oznacza reakcję alergiczną lub ślad po ugryzieniu innego owada.



MIT

Przed boreliozą można się zaszczepić.

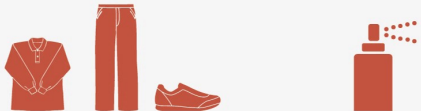
FAKT

Istnieje tylko szczepionka przeciwko odkleszczowemu zapaleniu opon mózgowych.



LEŚNICY ZALECAJĄ

Przed wyjściem do lasu lub parku



Możliwie szczelnie okryj ciało (koszula z długim rękawem, długie spodnie, zakryte buty).

Zastosuj środki przeciw kleszczom dostępne w aptece.

Po powrocie z lasu lub parku

Zdejmij ubranie i wytrzep je. Obejrzyj całe ciało. Kleszcze najczęściej wbijają się w miejsca, gdzie mamy najcieńszy naskórek.



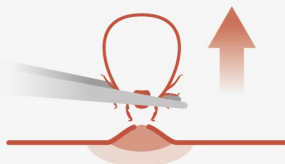
JAK USUNĄĆ KLESZCZA

1



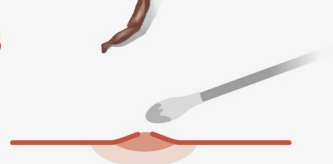
Jeśli zauważysz wbitego kleszcza, **nie smaruj go żadnymi specyfikami**, nie przypalaj, ani nie szarp na boki.

2

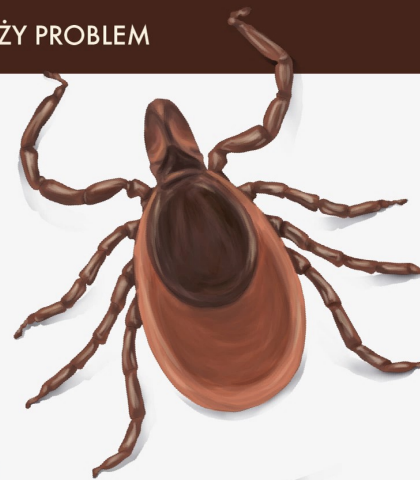


Aby usunąć kleszcza, użyj **pensety**. Złap go tuż przy skórze. Pociągnij lekko, ale zdecydowanie do góry. Sprawdź, czy został usunięty w całości.

3



Dokładnie umyj ręce. Zdezynfekuj ranę po ukąszeniu (np. spirytusem). Przez kolejne **30 dni** obserwuj miejsce po kleszczu. Pojawienie się kolistego zaczerwienienia natychmiast zgłoś lekarzowi!



BORELIOZA MITY vs. FAKTY



MIT

Każdy kleszcz przenosi boreliozę.

FAKT

Okolo 30% kleszczy w Polsce jest nosicielami krętka borelii. Zagrożenia nie wolno jednak bagatelizować.



MIT

Przed boreliozą można się zaszczyć.

FAKT

Istnieje tylko szczepionka przeciwko odkleszczowemu zapaleniu opon mózgowych.



MIT

Już samo wklucie kleszcza oznacza infekcję.

FAKT

Aby doszło do zakażenia, kleszcz musi pozostać w skórze 24-48 godzin.



MIT

Pojawiająca się tuż po ukąszeniu zmiana skórna to rumień wędrujący.

FAKT

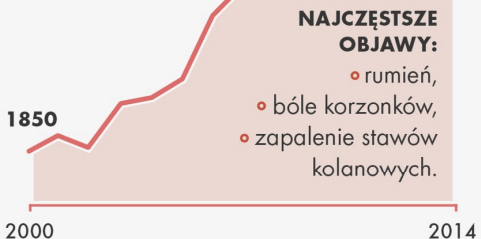
Rumień o średnicy około 5 cm pojawia się w okresie od 1-2 dni do nawet 3 tygodni po ukąszeniu kleszcza. Nie swędzi. Natychmiastowe zaczerwienienie oznacza reakcję alergiczną lub ślad po ugryzieniu innego owada.



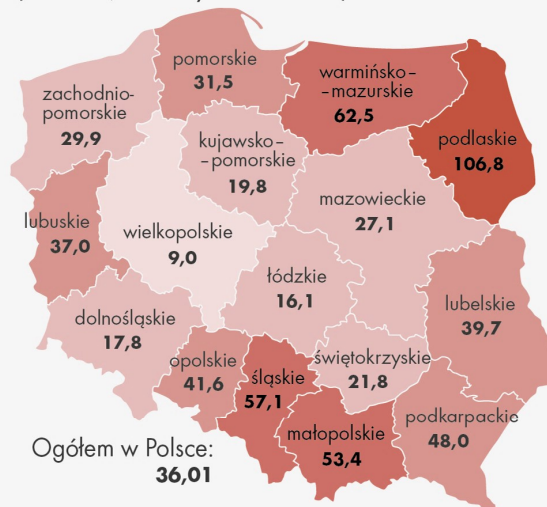
LICZBA ZACHOROWAŃ NA BORELIOZĘ W POLSCE (w latach 2000-2014)

BORELIOZA

Jest najczęściej stwierdzaną chorobą odkleszczową. Przebiega w 2 fazach - wczesnej, trwającej do kilku tygodni od zakażenia i późnej, mogącej trwać nawet lata.



MAPA ZAPADALNOŚCI NA BORELIOZĘ (w 2014 r., na 100 tys. mieszkańców)



Zarażone kleszcze, oprócz boreliozy, przenoszą także:

- wirusowe zapalenie mózgu,
- babeszjozę,
- bartonellozę,
- anaplazmozę.



BABESZJOZA

Choroba groźna zwłaszcza dla psów. Zarażony nią pies staje się apatyczny, nie chce jeść, gorączkuje, ma wymioty, biegunkę oraz trudności z oddychaniem.